

МОРИС

Исследования. Разработки. Внедрение



МОРИС

Исследования. Разработки. Внедрение



МОРИС

Исследования. Разработки. Внедрение



ПРАВИТЕЛЬСТВО РОССИЙСКОЙ ФЕДЕРАЦИИ

РАСПОРЯЖЕНИЕ

от 14 октября 2021 г. № 2897-р

МОСКВА

1. Утвердить прилагаемую Концепцию развития яхтенного туризма на территории Российской Федерации на период до 2030 года (далее - Концепция).

2. Финансовое обеспечение расходных обязательств, связанных с реализацией Концепции, осуществлять в пределах бюджетных ассигнований, предусмотренных федеральным органом исполнительной власти и органом исполнительной власти субъектов Российской Федерации в федеральном бюджете на соответствующий финансовый год и плановый период.

3. Федеральным органам исполнительной власти и органам исполнительной власти субъектов Российской Федерации при планировании и осуществлении мероприятий по развитию яхтенного туризма на территории Российской Федерации учитывать положения Концепции.

4. Ростуризму совместно с заинтересованными федеральными органами исполнительной власти до 1 марта 2022 г. представить в Правительство Российской Федерации проект плана мероприятий по реализации Концепции.

Председатель Правительства
Российской Федерации



М.Мишустин

Государственная политика в сфере яхтенного туризма на территории Российской Федерации

Стратегия развития туризма в Российской Федерации направлена на комплексное развитие за счет создания условий для формирования и продвижения качественного и конкурентоспособного туристского продукта на внутреннем и международном туристских рынках, усиление социальной роли туризма и обеспечение доступности туристских услуг, отдыха и оздоровления граждан.

Для сохранения значительного потенциала роста роли туризма в социально-экономическом развитии субъектов Российской Федерации необходим комплексный подход, путем тесного диалога с экспертным и туристским сообществом и формирование концептуального подхода в развитии яхтенного туризма на территории Российской Федерации.

Концепция – это прежде всего системный подход и основа для формирования принципов устойчивого развития яхтенного туризма и его влияния на региональные экономики. Государственная политика в сфере яхтенного туризма может и должна базироваться на всесторонней поддержке малого и среднего предпринимательства, снятии избыточных административных барьеров, совершенствовании нормативно-правовой базы, упрощении визовых формальностей для иностранных туристов.

Проведенный анализ показал, что развитие яхтинга имеет предпосылки для притока инвестиций и инфраструктурных трансформаций муниципальных образований, что благоприятно скажется на их внешнем облике и, в целом, изменит имидж территорий, а также откроет возможность для туристов увидеть родную страну с непривычного ракурса.

Все это станет возможным путем увеличения участия малого и среднего бизнеса с учетом использования существующих и новых федеральных и региональных программ поддержки (например, льготное кредитование, лизинговые программы приобретения оборудования и судов, субсидируемые или специальные таможенные пошлины и иное). Необходимо запустить полный цикл успешного развития яхтинга: производство и ввод в эксплуатацию новых судов, развитие береговой инфраструктуры, системный маркетинг и продвижение возможностей отдыха на воде.

В перспективе необходима адаптация инфраструктуры под запросы современного туриста, взаимосвязанность водных маршрутов с объектами берегового показа в целостное туристическое пространство, что позволит всем любителям яхтенного туризма открыть для себя новые локации.



Федеральное
агентство по туризму



АТЛАС

водных путей
для путешествий
и туризма

**ЕВРОПЕЙСКАЯ ЧАСТЬ РОССИИ
СЕВЕРО-ЗАПАДНЫЙ РЕГИОН**

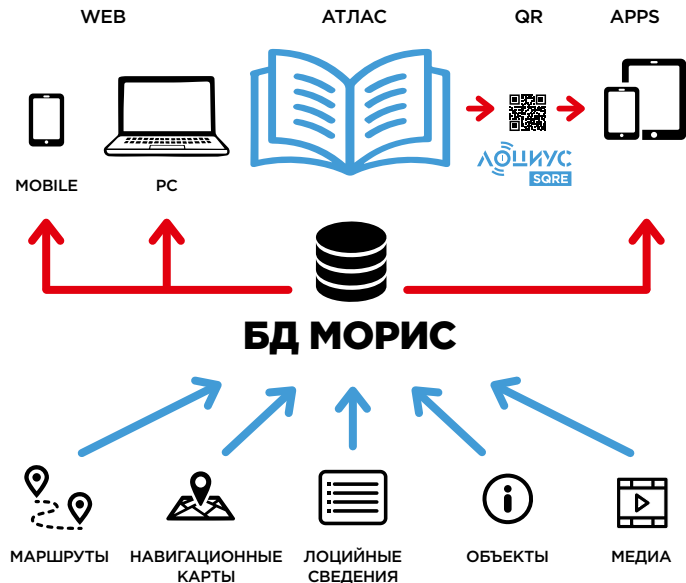
водные пути от Западной границы
Российской Федерации в Финском заливе
до Онежского озера

ТОМ 1 / ЧАСТЬ 1



Атлас для увлекательных путешествий ПО ВОДНЫМ ПУТЯМ

На страницах Атласа собрана разнообразная информация для путешественников и водных туристов. Атлас содержит описания объектов посещения, исторических и природных достопримечательностей, мест воинской славы, культурных мероприятий, данные о стоянках, укрытиях, подходах, маршрутах по рекам и озерам, советы для осуществления комфортных путешествий. Вы найдете справочную информацию, контакты служб, отвечающих за диспетчерское регулирование и безопасность плавания по водным путям.



«Лоциус» – серия уникальных интерактивных навигационных путеводителей-навигаторов, предназначенных для капитанов и владельцев маломерных судов, а также для всех, кто увлекается яхтингом и водными путешествиями.

Что такое ?

Концепция проекта «Лоциус» – единое информационное пространство печатного и электронного варианта путеводителя. Концепция построения печатного издания – совокупность Атласа, включающего набор навигационных карт, лоцийных сведений, справочной информации и Туристического путеводителя в едином переплете.

Владельцев Атласа мы называем «пользователи», так как для максимального удобства мы предлагаем использовать на страницах Атласа динамические QR-коды и специальные приложения для мобильных устройств.

Для кого предназначен Атлас?

Атлас предназначен для всех любителей водного туризма, а также людей, кто только рассматривает возможность путешествий по рекам и озерам России на катерах и яхтах и интересующихся историей и культурой страны.

ПАРУСНЫЕ ЯХТЫ

Яхтсмены найдут сведения о надводных габаритах, глубины на подходах к стоянкам, информацию о текущих уровнях воды, погодные сервисы

МОТОРНЫЕ ЛОДКИ

Судоводители-водномоторники могут запланировать остановки для заправки топливом, загрузят рекомендованные маршруты и другую полезную информацию

ПРОФЕССИОНАЛАМ

Для опытных судоводителей – лоцийные сведения, навигационные карты на морскую и речную часть СЗР собраны в одном издании, качественная подача на профессиональном языке

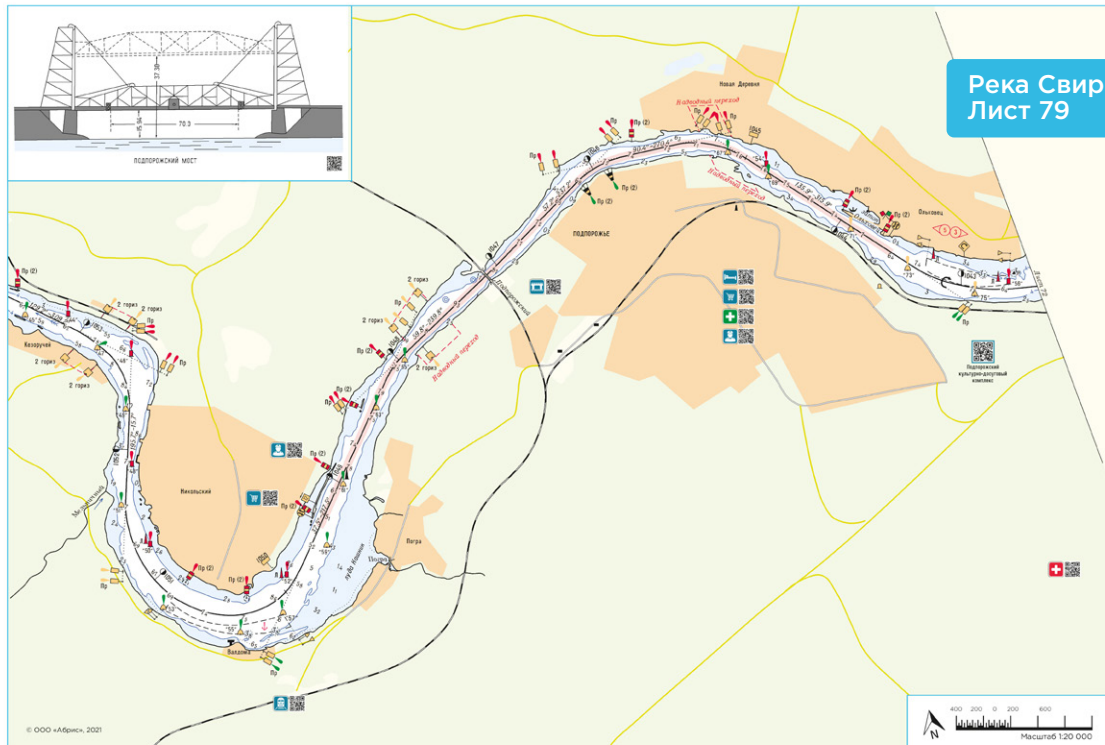
ЛЮБИТЕЛЯМ

Наглядные материалы для желающих приобщиться к водному туризму и попробовать себя капитаном, ознакомиться с возможными маршрутами, также представлена дополнительная информация о навигационном оборудовании и программах для путешествий

ЗАЧЕМ НУЖЕН БУМАЖНЫЙ АТЛАС?

Атлас для водного туризма является отличным «инструментом» для разработки оптимальных маршрутов. С его помощью пользователям будет проще спланировать своё путешествие в соответствии с интересами и возможностями. Атласы содержат навигационные карты, лодийные сведения, описания особенностей водных путей и береговой инфраструктуры. Пользователи смогут выбрать места для стоянки и для пополнения провизии, исторические и культурные достопримечательности для посещения по пути, отметить укрытия на случай непогоды. Одним словом, воспользовавшись информацией и описаниями из Атласа, турист сможет получить от путешествия максимум комфорта и удовольствия.

Вся значимая информация в Атласе сопровождается специальными QR-кодами, с помощью которых можно быстро перейти на информацию в Интернете.



ЛИСТ 79
РЕКА СВИРЬ
1054-1043 км



Схема листов



НАВООДНЫЙ ПЕРЕХОД (ЛПТ) расположен на 1052,9 км его высота 310 м от проектного уровня и 280 м от естественного.

РЕЙД ВАЛДОМА на участке 1051,0-1050,3 км у левого берега – для судов, имеющих разрешение на движение по административному участку 1048,8-1043,8 км или разрешая место, расположенного на 1047,4 км. Нижняя часть рейда предназначена для нефтяных судов, в верховьях – для сухогрузов. Глубины на рейде 4-9 м, грунт – глина и валуны.

ПРЕДУПРЕЖДЕНИЯ

1. На участке 1045,0-1039,0 км дачником судораководит дачничер (начальник вахты) Воронцовского шлюза. Судов и составов, кроме одиночных судов длиной 30 м и менее и скоростных судов, запрещены. Корабли затопленные для саратовских участков, яхты, суда и составы, идущие сверху, с разрешением вахтенного начальника шлюза спускаются на место на рейде Подпорозья. Движение всех судов и составов на разрешенном участке, со скоростью не более 10 км/ч. Дачник судораководит дачничер (начальник вахты) Воронцовского шлюза.
2. На участке 1068,0-1039,0 км движению судов и составов в условиях ограниченной видимости запрещено (в том числе и в условиях тумана).
3. В связи с быстрыми скоростями течений, возникающими в результате повышения уровня воды при форсированной работе Варенковской ГЭС, на участке от слияния Пегры до города Подпорозья (1048,6-1043,8 км) запрещается движение вверх бусируемых составов при отрицательном уровне воды 19,0 м и выше, также одиночных судов при отрицательном уровне воды 19,4 м и выше над кромкой графика водохранилища части имени Батта Воронцовского шлюза. Коллективные судна опираются дачничер дачничер Подпорозья ФБУ «Администрация «Волга-Балт».
4. Необходимо учитывать влияние на уровень воды саравского участка, расположенного на 1047,4 км у правого берега, ниже Подпорозья.
5. На участке 1045,0-1043,8 км лавостроит приборная часть используется для купания. Дачничер части «оборудовать» обеспечить на лавостроит приборная часть используется для купания.
6. На участке 1043,0-1039,0 км движению судораководит дачничер (начальник вахты) Воронцовского шлюза.

ДИСТАНТЕР ДВИЖЕНИЯ Подпорозья ФБУ «Администрация «Волга-Балт» находится в поселке Олыоке. Связь с дачничером осуществляется на УКВ, канал 5.

ЗАПРЕДЕЛЕННЫЙ ДЛЯ СКОРОСТЕЙ УЧАСТОК расположен между Пегрой и городом Подпорозья (1048,6-1043,8 км). Скорость хода, вода, яхты, лодки, а также его неstation, уменьшаются в зависимости от работы Варенковской ГЭС, необходимости режима изменения уровня воды и скорости течения. В районе места, расположенного на 1047,4 км, находится саравское место на данном участке места Саравы – ширина русла реки здесь уменьшается до 100 м. Скорость течения выше места может достигать 7 м/ч.

ИНТЕРАКТИВНЫЕ QR-КОДЫ

На листах карт и на информационных страницах Атласа размещены QR-коды, на подписях к которым указаны «призыв к действию» или название ресурса, на который будет переадресовано мобильное устройство пользователя. Отсканировав соответствующий QR-код, вы сможете быстро перейти на соответствующую карту с объектом, сайт объекта, аудио-гид или на другой настраиваемый цифровой ресурс, позвонить, установить или запустить навигационное приложение, скопировать координаты и пр.

ОСНОВНЫЕ ВИДЫ QR-КОДОВ.

Переход
на карты



НА КАРТУ!

Переход
на сайт



НА САЙТ!

Вызов по
номеру телефона



ПОЗВОНИТЬ!

Запуск
аудио-гида



СЛУШАТЬ!



ЯХТ - РАДИО

Переход на
навигационные карты



ЭНК!

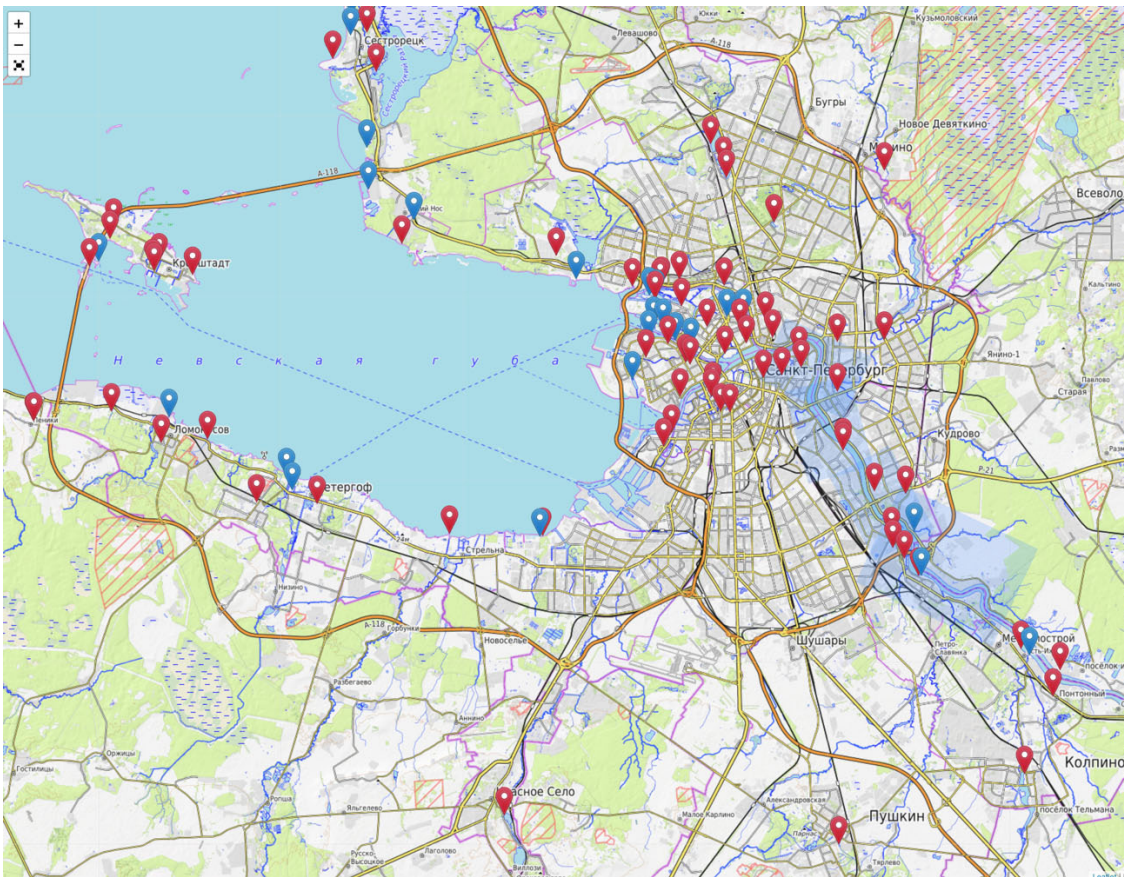
Система динамических QR-кодов QRRECT построена на основе баз данных МОРКУС, информация в которых постоянно обновляется, и ссылки остаются актуальными на протяжении всего времени использования Атласа до переиздания. Сегодня большинство мобильных устройств умеют распознавать QR-коды штатными камерами или с помощью специальных приложений.

БАЗА ДАННЫХ МОРИС

В базе данных представлена практически вся информация из Атласа, включая описания объектов, общую справочную и информацию о правилах плавания в районах водных путей, о каналах связи, телефонах служб, отвечающих за безопасность плавания по водным путям. БД МОРИС также содержит маркеры, подходы к объектам, маршруты по рекам и озерам региона, советы для осуществления безопасных путешествий.

В БД МОРИС

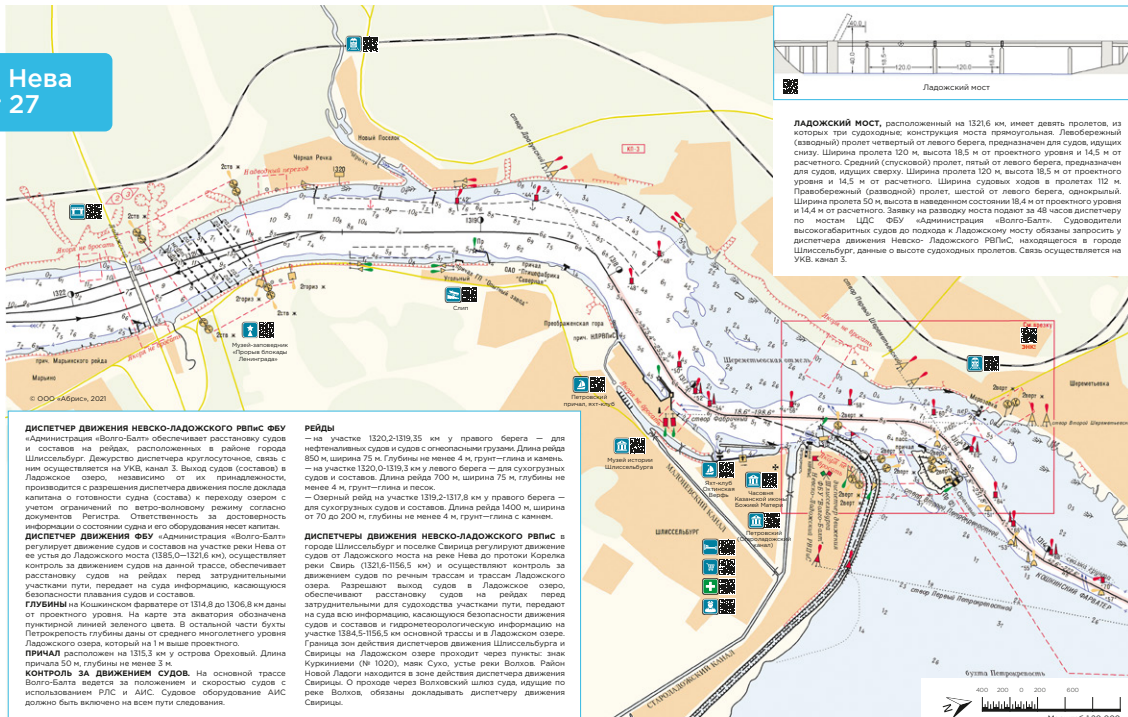
- 1200** + объектов для водных путешествий
- 150** + стоянок, яхт-клубов, яхтенных портов
- 250** + объектов размещения
- 200** + достопримечательностей
- 150** + объектов инфраструктуры (АЗС и ПЗС, магазины, ж/д станции и др.)
- 50** + маяков



НАВИГАЦИЯ И БЕЗОПАСНОСТЬ

Карты Атласа отражают: береговую линию, рельеф дна, глубины, опасные для судовождения объекты и препятствия (скалы, камни, затонувшие суда), естественные и искусственные навигационные объекты и знаки, фарватеры с нанесенным судовым ходом, места для якорных стоянок, а также данные об участках суши, попавших в поле карты.

Информационно-справочные блоки содержат навигационно-гидрографические очерки к водным участкам, лоцйные сведения, сведения об объектах береговой инфраструктуры и гидротехнических сооружениях.



ДИСПЕТЧЕР ДВИЖЕНИЯ НЕВСКО-ЛАДОЖСКОГО РЕЙС-ФЛУ «Администрация «Волго-Балт» обеспечивает дистанционную судов и составов на рейдах, расположенных в районе города Шлиссельбурга. Дежурство диспетчера круглосуточное, связь с ним осуществляется на УКВ, канал 3. Выход судов (составов) в Ладожское озеро, независимо от их принадлежности, производится с разрешения диспетчера движения после доклада капитана о готовности судна (составе) к переходу озера с учетом отведенной по авто-фарватеру дистанции согласно документам Регистра. Ответственность за достоверность информации о состоянии судна и его оборудования несет капитан.

ДИСПЕТЧЕР ДВИЖЕНИЯ ФЛУ «Администрация «Волго-Балт» регулирует движение судов и составов на участке реки Невы от ее устья до Ладожского моста (1316,0–1321,6 км), осуществляет контроль за движением судов на данной трассе, обеспечивает расстановку судов на рейдах перед затруднительными участками пути, передает на суда информацию, касающуюся безопасности плавания судов и составов.

ГЛУБИНЫ на Кошконином фарватере от 1314,8 до 1306,6 км даны от проектного уровня. На карте эта акватория обозначена пунктирной линией зеленого цвета. В остальной части бухты Петровской глубины даны от среднего месячного уровня Ладожского озера, который на 1 м выше проектного.

ПРИЧАЛ расположен на 1315,3 км у острова Ореховый. Длина причала 50 м, глубины не менее 3 м.

КОНТРОЛЬ ЗА ДВИЖЕНИЕМ СУДОВ. На основной трассе Волго-Балт ведется по положением и скорости судов с использованием РЛС и АИС. Судовое оборудование АИС должно быть включено на всем пути следования.

РЕЙДЫ
— на участке 1320,2–1319,35 км у правого берега — для нефтеналивных судов и судов с огнотопочными трубами. Длина рейда 890 м, ширина 75 м. Глубины не менее 4 м, грунт — глина и камень.
— на участке 1320,1–1319,3 км у левого берега — для сухогрузных судов и составов. Длина рейда 700 м, ширина 75 м, глубины не менее 4 м, грунт — глина и песок.
— Озерный рейд на участке 1319,2–1317,8 км у правого берега — для сухогрузных судов и составов. Длина рейда 1400 м, ширина от 70 до 200 м, глубины не менее 4 м, грунт — глина с камнем.

ДИСПЕТЧЕР ДВИЖЕНИЯ НЕВСКО-ЛАДОЖСКОГО РЕЙСА в городе Шлиссельбурге и поселке Свирица регулирует движение судов от Ладожского моста на реке Неве до прогони Колова реки Свиры (1321,6–1156,5 км) и осуществляет контроль за движением судов по речным трассам и трассам Ладожского озера. Разрешает выход судов в Ладожское озеро, обеспечивают дистанционную расстановку судов на рейдах перед затруднительными для судоводства участками пути, передает на суда всю информацию, касающуюся безопасности движения судов и составов и гидрометеорологическую информацию на участке 1316,4–1156,5 км основной трассы и в Ладожском озере. Граница зон действия диспетчеров движения Шлиссельбурга и Свирицы на Ладожском озере проходит через пункты: знак Курженины (№ 1020), знак Суто, устья реки Волхов. Район Новой Ладоги находится в зоне действия диспетчера движения Свирицы. О проходе через Волховский шлюз суда, движущие по реке Волхов, обязаны докладывать диспетчеру движения Свирицы.



**ЛИСТ 27
РЕКА НЕВА
Г. ШЛИССЕЛЬБУРГ**

1323–1314 км

Каналы связи:

2; 4; 6; 3; (5)

Схема листов



ПРЕДУПРЕЖДЕНИЯ

1. На 1321,6 км от левого берега в русло реки на 70 м выступает труба водозабора. Приближаться к берегу здесь запрещено.
2. Расстояние между судами и составами, кроме одиночных судов длиной менее 50 м и скоростных, на участке Кошкониного фарватера от 1316,0 км до 1306,5 км запрещено.
3. На Кошконином фарватере (от 1304,5 км движения судов и составов в условиях открытого фарватера) в течение всего времени в пути запрещается использование РЛС.
4. Спасательные и портовые ящики, а также огнетушитель и противопожарный щиток для выхода с судна, должны храниться в readily accessible местах на судах и составов.
5. Движение судов и составов в Ладожском озере и на острове Кошкониного острова в Неве и из Невы или Ново-Ладожского канала в озеро, регулируется в Шлиссельбурге.
6. Движение судов и составов в Ладожском озере и на острове Кошкониного острова в Неве и из Невы или Ново-Ладожского канала в озеро, регулируется на УКВ, канал 3 диспетчером движения Свирицы.

6. На Кошконином фарватере необходимо учитывать, что между городом Шлиссельбургом, островом Ореховым и поселком Свирица действует пассажирское перевозное и в этих районах необходимо соблюдать движение мелких судов и яхт. При подходе и повороте необходимо соблюдать осторожность.
7. Ограниченный участок в Неве судна и составы, идущие в Ладожское озеро и из Ново-Ладожского канала, запрещается обгонять.
8. При заходе в Кошкониного фарватера в Ново-Ладожский канал (как при движении назад, так и при движении вперед), в случае при движении в обратном направлении (из канала в Неву) курсом выходящих, что и результате действия судами возникает резкой перемены скорости, темнее и слышимости должны быть приняты меры предосторожности.
9. Ограниченный участок в Неве судна и составы, идущие в Ладожское озеро и из Ново-Ладожского канала, запрещается обгонять.

НАВОДНЫЙ ПЕРЕХОД (ЛПН) расположен на 1320,5 км, его высота 41,0 м от проектного уровня и 37,0 м от максимального.

ПОРЯДОК ПРОХОЖДЕНИЯ ЯХТ И МАЛОМЕРНОГО ФЛОТА В ПРЕДЕЛАХ ВОДНЫХ ПУТЕЙ ФБУ «АДМИНИСТРАЦИЯ «ВОЛГО-БАЛТ»

Перед заходом судна в Волго-Балтийский бассейн, необходимо передать в ФБУ «Администрация «Волго-Балт» заявку на проход по ВВП со следующими данными:

- название судна;
- флаг;
- маршрут следования и ориентировочные даты рейса;
- габаритные размерения (длина, ширина, высота борта, осадка);
- информацию о необходимости проводки судна в разводку Санкт-Петербургских мостов (лоцманская проводка);
- контактные данные ответственного физического лица (ФИО, моб.телефон, e-mail, адрес) или реквизиты организации.

Заявка подается заблаговременно по следующим 2 контактам:

Отдел платных услуг и договоров (ОПУИД):

Телефон: +7 (812) 494-85-51, 494-85-44, 494-83-36;

E-mail: dogovor@volgo-balt.ru,

Служба регулирования движения судов (диспетчерская):

Телефон: +7 (812) 415-42-00

Факс: +7 (812) 415-42-17,

E-mail: vtrs@volgo-balt.ru

На основании заявки рассчитывается стоимость прохода судна по ВВП и (при необходимости) лоцманской проводки, и на e-mail ответственного физического лица передается квитанция для оплаты (или счет для юридического лица).

При заходе на внутренние водные пути (далее - ВВП) яхт и маломерных судов необходимо учитывать следующее:

Суда под российским флагом, длина которых не превышает 20 метров и общее количество людей не более двенадцати человек, проходят по ВВП без взимания платы за проход.

Суда под российским флагом, длина которых более 20 метров, оплачивают навигационный сбор за проход по ВВП.

Суда под иностранным флагом, длина которых не превышает 20 метров и общее количество людей не более двенадцати человек, оплачивают сбор за проход судна под иностранным флагом.

Суда под иностранным флагом, длина которых более 20 метров оплачивают сбор за проход судна под иностранным флагом и навигационный сбор за проход по ВВП.

В случае необходимости лоцманской проводки судна в разводку Санкт-Петербургских мостов, делается заявка по отдельной форме (в разделе «Документы») и оплачивается лоцманская проводка (стоимость можно посмотреть в разделе «Ставки сборов»).

Обращаем Ваше внимание, что проход по ВВП возможен только после подтверждения оплаты.



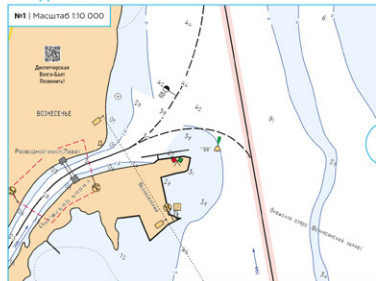
Габариты судовых ходов в судовых пролетах невских мостов, ширина/высота, м

Наименование моста	Разводной пролет				Неразводной пролет			
	в наведенном положении		в разведенном положении		взводный		спусковой	
	от проектного уровня	от РСУ	от проектного уровня	от РСУ	от проектного уровня	от РСУ	от проектного уровня	от РСУ
Благовещенский	17 / 6,00	17 / 5,71	34	34	20 / 5,60	20 / 5,31	20 / 5,60	20 / 5,31
Дворцовый	22 / 6,30	22 / 6,00	30	30	22 / 3,54	22 / 3,25	21,3 / 3,54	21,3 / 3,25
Троицкий	—	—	29,3	29,3	30 / 6,30	30 / 5,95	30 / 7,90	30 / 7,55
Литейный	—	—	26,9	26,9	30 / 8,00	30 / 7,62	30 / 8,70	30 / 8,32
Большеохтинский	—	—	22	22	30 / 8,00	30 / 6,40	30 / 7,80	30 / 6,30
Александра Невского	—	—	36,5	36,5	30 / 11,10	30 / 10,40	30 / 11,10	30 / 10,40
Финляндский	—	—	36 / 51,00	36 / 50,39	71,4 / 10,50	71,4 / 9,89	71,4 / 10,50	71,4 / 9,89
Володарский	42 / 13,2	42 / 12,6	26	26	32,0 / 11,70	32,0 / 11,10	32,0 / 11,70	32,0 / 11,10
Кузминский	41,75 / 15,70	41,75 / 13,00	41,75 / 40,80	41,75 / 38,10	95 / 15,20	95 / 12,50	127 / 15,20	127 / 12,50
Ладожский	50 / 18,40	50 / 14,45	40	40	112 / 18,50	112 / 14,50	112 / 18,50	112 / 14,50
Тучков	17 / 6,30	17 / 5,80	35	35	20 / 4,50	20 / 4,00	20 / 4,50	20 / 4,00
Биржевой	17 / 6,30	17 / 5,80	26,2	26,2	20 / 4,50	20 / 4,00	20 / 4,50	20 / 4,00
Большой Обуховский	—	—	—	—	240 / 30,9	240 / 30,0	240 / 30,9	240 / 30,0

ИНФРАСТРУКТУРА И ОБЪЕКТЫ РОИ

На картах в Атласе отмечены организации, обеспечивающие безопасность на воде, их зоны ответственности, обозначены запретные зоны, каналы связи и контакты служб диспетчерского регулирования, особенности плавания маломерных судов по участкам водных путей, включая гидротехнические сооружения, мосты, переправы и многое другое.

ВХОД В КАНАЛ ИЗ РЕКИ СВИРЬ



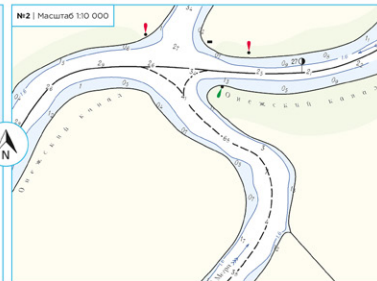
ВРЕЗКА К ЛИСТУ 90, 92

Заход в Онежский канал начинается с реки Свирь в деревне Волочок. Тут в канале есть препятствие Лава. На судне хоронится ей проходить. В Волочке есть продовольственные магазины, АЗС, на берегу с площадки можно добраться до поселения топливные запасы суда. Также, в случае плохой погоды на Онежском озере, можно и переждать его в здании «Лавы». Онежский канал тоже имеет расстояние на разводку, но водные барьеры и отдельные послабления. Автор: Денисов Антон (mad_dostoj)



На карту! Видно, до берега 27м глубина

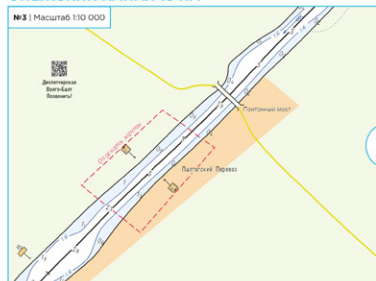
РЕКА МЕГРА



ВРЕЗКА К ЛИСТУ 92

На карту! Видно, до берега 27м глубина

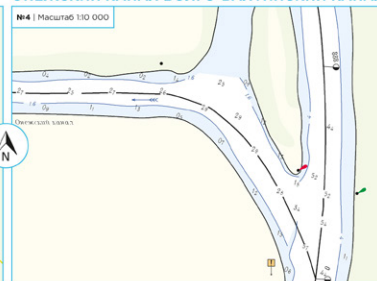
ОНЕЖСКИЙ КАНАЛ 15 КМ



ВРЕЗКА К ЛИСТУ 92

На карту!

ОНЕЖСКИЙ КАНАЛ ВОЛГО-БАЛТИЙСКИЙ КАНАЛ



ВРЕЗКА К ЛИСТУ 93

Онежский канал в длину 600 км от Свири до выхода в Вытегра. Используя эту водную дорожку можно без выхода в открытое Онежское море дойти в Свирь. На сезонный момент канал используется активно для водного туризма и прохода маломерных судов во время ледохода на Онежском озере. В канале стоит следить за показаниями эхолота, хотя гарантирована глубина 195см. Автор: Денисов Антон (mad_dostoj)



На карту!



* Лавы. Выл с реки Свирь



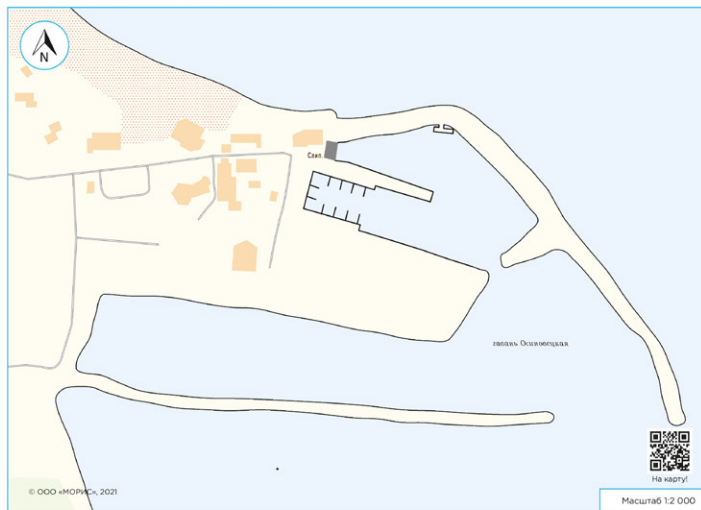
* Лавы-Балтийский канал в Вытегра

* Лава - небольшой наплывной мост или плот для переправы через судоходный канал

Онежское
озеро

БАЗА ОТДЫХА «МИР МАЯКОВ»

В Атласе собрана информация о яхт-клубах, яхтенных портах, базах отдыха, гостиницах, необорудованных стоянках и укрытиях.



База отдыха «Мир маяков» — идеальное место для семейного или корпоративного отдыха, а также различных мероприятий (банкеты, свадьбы, выпускные, Дни рождения, корпоративы и др.).

База находится в живописном месте на берегу Ладожского озера рядом с Осиневским маяком.

На территории базы отдыха расположены:

- гостиница на 8 комфортабельных номеров;
- двухэтажный коттедж с банным комплексом и русским бильярдом;
- уютное панорамное кафе на 50 посадочных мест;
- пляжный комплекс с панорамным баром и хостелом на 30 мест;
- беседки с коваными мангалами;
- площадки для проведения мероприятий;
- яхт-клуб (стоянка маломерных судов, яхт и прогулочных катеров).

Отдыхающие могут посетить музей "Дороги жизни", мемориальные комплексы «Разорванное кольцо» и "Ладожский курган", памятник кораблям и Блокадный паровоз.

Контакты

Адрес: 188675, Россия, Ленинградская обл., Всеволожский р-н., п.ст. Ладожское озеро, ул. Осиневская, д. 1

Телефоны:

По вопросам проживания и бронирования +7 (921)-965-98-1;

Кафе «У Маяка» +7 (921)-965-98-12

Соцсети:

www.vk.com/mirmayakov

www.instagram.com/mirmayakov

См. карту Лист 29



На карте!



Ладожское озеро
Мир маяков

Также представлены значимые достопримечательности, доступные водным туристам – природные зоны, заповедники, объекты культурного и исторического наследия, места боевой славы, другие объекты туристического интереса.

Финский залив
Остров Фортв

ОСТРОВ ФОРТОВ



«Остров фортов» — новый туристско-рекреационный кластер на территории Кронштадта — интереснейшего исторического города, который стал нетолько «колыбелью» российского флота, стартовой точкой 41 кругосветной экспедиции, но и родиной более 300 изобретений и промышленных достижений. «Остров фортов» — проект комплексного развития территории, призванный открыть Кронштадт для людей, создать условия для комфортного знакомства с его необыкновенной историей и уникальной атмосферой.

В 2020 году открыто центральное общественное пространство кластера — музейно-исторический парк «Остров фортов». Центральные смысловые объекты парка — Аллея героев российского флота, которая рассказывает об истории Военно-Морского Флота, и Маяк памяти с 200 именами героев-моряков, начиная с эпохи Петра Первого и до наших дней. Нестандартный подход к подаче и интерактивные возможности на объектах делают историческую информацию интересной и доступной для восприятия посетителей любых возрастов.

Парк отлично подходит для семейного досуга с детьми. На территории есть детская площадка площадью 1000 кв. м. Обустроены прогулочные зоны и зоны тихого отдыха, яблоневый сад с прудом, панорамные качели на берегу с единовременной посадкой до 24 человек. Есть также развлекательный комплекс для детей и взрослых — платный веревочный парк с инструкторами-аниматорами. Парк уже зарекомендовал себя как популярное место отдыха — посещаемость достигла 70 000 человек в месяц.

В нем проводятся мероприятия различного формата: тематические фестивали, концерты, интерактивные шоу, выставки, гастрономические события и т.п. 25 июля 2021 года парк расширился. Для посетителей открылась новая историческая площадка, рассказывающая о технико-технологическом развитии российского флота, детская площадка с крытой песочницей и сценой 850 кв.м., детское кафе-корабль, скейтпарк, зона отдыха у воды, а также новые арт-объекты, посвященных флоту, морю и морской экологии. С 2020 года в кластере работает всероссийский учебно-спортивный палаточный комплекс «Лагерь настоящих героев», рассчитанный на единовременный отдых и обучение 160 детей. Задача лагеря — обеспечение отдыха детей, укрепление их здоровья и обучение полезным навыкам, которые пригодятся им во взрослой жизни.

До 2025 года с туристско-рекреационном кластере «Остров фортов» появятся благоустроенная променадная набережная. Откроется Музей военно-морской славы с конгрессно-выставочным центром для проведения морских салонов и первой советской подводной лодкой К-3 «Ленинский Комсомол» в качестве центрального экспоната. Он будет представлять собой multifunctional интерактивный комплекс, гармонично сочетающий лучшие традиции музейного дела России с инновационными технологиями и актуальными мировыми трендами музейных коммуникаций.



СОБЫТИЙНЫЙ ТУРИЗМ

В Атласе вы найдете информацию про фестивали, праздники, а также про значимые мероприятия и события регионального и федерального значения.



russia.travel

Река Волхов

СОБЫТИЙНЫЙ ТУРИЗМ ВЕЛИКИЙ НОВГОРОД



Фестиваль «Княжья Братчина»
Летом в Рюриковом городище проходит фестиваль средневековой музыки, ратного мастерства и ремёсел «Княжья Братчина» — уникальный туристический проект Новгородской земли, посвящённый средневековой культуре и быту славян. Фестиваль представляет собой реконструкцию полевых лагеря, ремёсла быта, традиций дружинной культуры Древней Руси IX–XI веков. Десятки клубов реконструкций, ремесленные ряды с мастер-классами, конный турнир, лучный тир, огненное шоу и аутентичная музыка non-stop. Центральным событием фестиваля становятся показательные массовые и индивидуальные сражения воинов, представленные историко-реконструкторскими клубами из Великого Новгорода и других городов России и зарубежья. Цель фестиваля — показать максимально приближенную к подлинной эпохе раннего Средневековья за счет глубокого погружения на десять столетий назад.



Новгородское «Купалье с Кудесани»
В Великом Новгороде ежегодно проходит фольклорный праздник Новгородское «Купалье с Кудесани». Купалье — праздник летнего солнцеворота, волшебных обрядов и таинств — любимый праздник всех поколений. На празднике все смогут объединиться в обрядовом шествии «Стрела» — дороге из скрепленных рук, по которой пойдет самая юная и красивая девушка праздника — купальница. Гости вместе будут варить купальскую кашу, плести венки и дарить их возлюбленным, возжигать костры и совершать обрядовое купание, возлагать надежды на исполнение самых заветных желаний. В программе праздника: молодецкие состязания; сценическая программа фольклорного театра «Кудесани»; обряд «Стрела»; возжигание купальского костра, очищение водой и огнем. Подробная информация в QR коде:



Международный фестиваль музыкальных древностей «Словиша» памяти В.И. Поветкина
проходит в Великом Новгороде. Гости ждут лекции-презентации этномузыкологов, инструменталов, фольклористов, концертные программы, мастер-классы по игре на традиционных музыкальных инструментах, работа интерактивных площадок для детей и родителей, ремесленная ярмарка. Цель фестиваля — популяризация старинных музыкальных инструментов как неотъемлемой части культурного наследия России и Европы на примере тесной культурной и исторической связи инструментальных традиций соседних стран. Подробности:



Фолк-рок мюзикл «Садко»
В течение туристического сезона в Великом Новгороде на сцену театра под открытым небом возвращается фолк-рок мюзикл «Садко» — яркое красочное шоу, которое по праву можно назвать одной из достопримечательностью древнего города. Зрителю ждёт путешествие в мир легендарной истории на улицах молодого Новгорода. Средневековый колорит, дерзкая и зажигательная музыка, остроумные стихи, море огненных и световых спецэффектов. Более 40 актеров, вокалистов и танцоров и многое другое. Уникальные декорации и места для зрителей прямо на берегу Волхова оставят незабываемые впечатления от древнего, но всегда полного открытий Великого Новгорода! Показы шоу «Садко» будут проходить ежедневно. Подробная информация и расписание представлений на сайте sadko.pro.





РЕГАТЫ ЯХТ-КЛУБА «БАЛТИЕЦ»

Яхт-клуб Балтиец ведет свою историю из далекого 1975 года, когда группа энтузиастов задумали и создали некоммерческий водный проект, где есть место спорту и отдыху; для себя, своих семей и жителей города на Неве. Этот подход стал основной идеей жизни яхт-клуба и сохранился до настоящего времени. Так создавалась традиция, позволившая пройти через многие «подводные камни» современной жизни и сохранить не только яхт-клуб, но и создать коллектив единомышленников, объединенных одной общей идеей – спорт и отдых на воде. В яхт-клубе «Балтиец» всегда много клубных мероприятий, например - водно-моторные и парусные регаты. Значительное количество спортсменов и просто любителей этих видов спорта участвуют в ежегодных гонках на право стать обладателями Кубка яхт-клуба «Балтиец».

Парусная регата состоит из двух этапов: гонки проводятся ежегодно, в июне и сентябре, уже на протяжении уже более 30 лет. Парусные соревнования носят открытый характер. Главный девиз - «Это гонка для всех!» Правила соревнований основаны на общероссийских требованиях, но максимально упрощены: без обмера и гандикапа. Это привлекает к участию в парусной регате, как маститых гонщиков, так и начинающих яхтсменов. В последние годы количество участников регаты зачастую превышает цифру в 100 парусных лодок. Рекордом по количеству участников парусной гонки стал 2014 год, когда в осенней гонке приняло участие 161 парусная яхта. Дистанция гонки является традиционной, не меняющейся из года в год, и составляет, примерно 10 миль. Зона гонок находится в акватории Невской губы к северо-западу от ковша дамбы Морского канала. Гонка маршрутная по выставленным знакам. Флот регаты разбивается на зачетные группы в зависимости от типа и класса парусной яхты. Однако, общий старт для всего флота создает определенные сложности, особенно для новичков и неопытных яхтсменов. Тем не менее, традиция «отгонять» на «Кубке Балтийца» собирает немало участников по-хорошему влюбленных в парус и море. Армада парусных судов – это великолепное и одновременно захватывающее зрелище! А когда на яхтах поднимают спинакеры, то водная поверхность расцветает всеми красками!

Набирает популярность и водно-моторная гонка на Кубок яхт-клуба «Балтиец». Соревнования по водно-моторному спорту традиционно приурочены к празднику День Военно-морского флота РФ. Количество участников гонки растет с каждым годом, рекордным стал 2021 год, когда для участия зарегистрировалось 87 спортсменов - водномоторников. Флот участников разбивается на несколько групп, в зависимости от мощности двигателя судна. Кроме того, в отдельном дивизионе гоняются аквабайки. Так как гонка проходит в зоне видимости с берега, то это привлекает на берег Финского залива болельщиков и зрителей, которых становится с каждым годом всё больше.

После окончания заездов вся активность перемещается на береговую программу. Участникам регаты и болельщикам предлагается угощение из полевой кухни, мороженое, чай, соки и другие морские напитки.

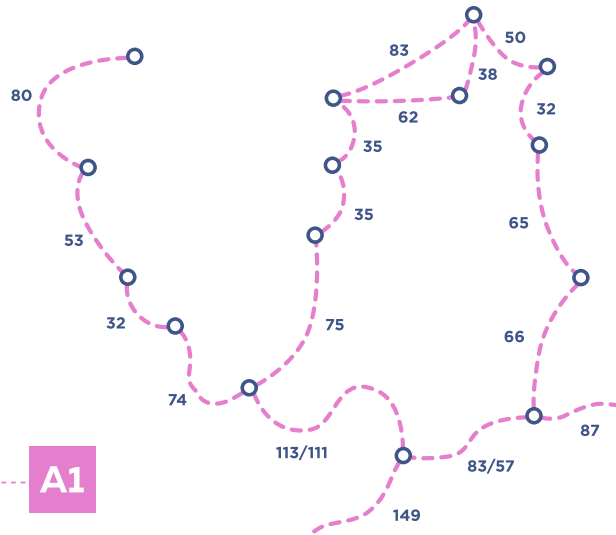
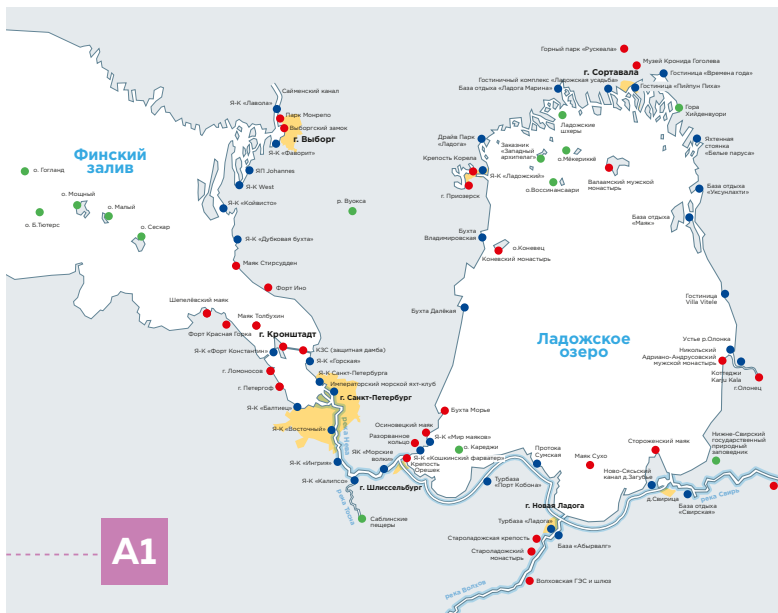


И, наконец, процедура награждения! Победители и призеры в каждом классе награждаются кубками, медалями, дипломами и ценными подарками. Капитан судна, показавший наилучший результат среди всех участников, всех классов - объявляется Абсолютным победителем с вручением диплома и переходящего Кубка яхт-клуба «Балтиец».

Регаты и процедура награждения всегда сопровождаются качественными фотографиями для сайта яхт-клуба «Балтиец» и страниц ВКонтакте и Facebook, где широкая общественность может не только прочитать, но и увидеть, как проходят водные праздники в яхт-клубе!

МАРШРУТЫ

В Атласе представлены разнообразные маршруты для путешествий по участкам водных путей, а также пользователь найдет ссылки на подходы к стоянкам, яхт-клубам и другим объектам посещения.



Маршруты сформированы на основе рекомендаций экспертов яхтсменов и водномоторников. В базе данных МОРИС собирается и постоянно обновляется специализированная навигационная информация в виде маркеров, треков и маршрутов, которые хранятся в формате GPX (GPS eXchange Format). Формат воспринимается многими программами для ПК, в том числе, Google Earth, Ozi Explorer, Яндекс.Навигатор, i-Boating, навигационными приложениями для мобильных устройств, такими как i-Boating, Navionics Boating, C-Map App, Transas iSailor и другими. Отсканировав QR-код в Атласе или выбрав из описания объекта в приложении Лоциус SQRE, пользователь может загрузить, открыть и сохранить соответствующие маршруты, треки или маркеры на компьютере или в навигационном приложении.



К ОПИСАНИЮ!

Картография NAVIONICS



Вам нужны точные и достоверные карты?

Navionics будет вашим проводником в водных путешествиях и надежным источником картографии с удобным функционалом. Выходите на воду с подробными картами, полученными из официальных и частных источников, с привычным изображением: глубины, навигационная обстановка, информация о маринах, слипах, опасные участки и многим другим.

Даже одно небольшое изменение может принести большую пользу. Navionics делает их более 5000 в день. Уточняются береговые линии и глубины, вносятся изменения в навигационную обстановку, наносятся мели, камни, затонувшие обломки. Обновляются уведомления для судоводителей и информация о запретных зонах, добавляются марины, доки, слипы, даже рыбные места.

Переходите от картплоттера к мобильному устройству или веб-сайту. Подробные карты, такие же, как для картплоттеров, доступны на смартфонах и планшетах, а также в бесплатном онлайн-сервисе для просмотра карт Chart Viewer (не все регионы).

SonarChart™. Исследуйте глубины и рельеф дна с помощью инновационных батиметрических карт с шагом изобат до 0,5 м. Navionics ежедневно обрабатывает логи эхолотов от судоводителей и добавляет их к базовым данным для увеличения точности и расширения покрытия карт.

Community Edits и ActiveCaptain™ Community. Получайте полезную информацию о местоположении интересных объектов, особенностях навигации и о многом другом благодаря сообщениям от местных судоводителей, использующих приложение Navionics Boating.

Sonarchart™ Live. Создавайте собственные карты глубин в высоком разрешении «на лету». Наблюдайте на экране в режиме реального времени, как наводятся изобаты с шагом 0,5 м прямо во время движения судна. **Dock-to-Dock Autorouting.** Планируйте путешествие с помощью функции автоматического построения маршрутов. Она создает рекомендуемый маршрут между точками на основании картографических данных.

Navionics не стоит на месте, пользователям становятся доступными новые функции, новые карты. Следите за новостями.

Карты Navionics совместимы с большинством картплоттеров, включая Actia, B&G, Enovation Murphy, Geonav, Humminbird, Lowrance, LXNAV, Magellan, Marcum, NaviOP, ONWA, Raymarine, Samsung ENC, Simrad и SI-TEX.

Полный список моделей на сайте: navionics.com/compatibility. Владельцы картплоттеров Garmin могут получить данные Navionics на BlueChart® g3 и BlueChart g3 Vision.

Эксклюзивный представитель в России ООО «Навигоникс РУС»

Телефон: 8 (800) 700-90-69 (бесплатно по России)

e-mail: info@navionics.ru

www.navionics.ru



НА САЙТЕ!



DISCOVER™
REVEAL™



К ОПИСАНИЮ!

Картография C-MAP



C-MAP® устанавливает стандарты в предоставлении навигационной информации, предлагая точные и достоверные электронные карты, разработанные с учетом безопасности и удобства в использовании. Карты C-MAP обладают самым большим мировым покрытием и совместимы с широчайшим спектром оборудования, включая ведущие марки: Lowrance, Simrad, B&G, Raymarine, Furuno и другие. Постоянно совершенствуясь, в 2021 г C-MAP запускает линейки картографической продукции DISCOVER™ и REVEAL™, предлагая лучшую в своем классе технологию затенения донного рельефа.

Возможности DISCOVER™ и REVEAL™:

- Батиметрия высокого разрешения (HRB) - Помогает выявлять отмели, подводные свалы, обрывы, ямы и другие неровности дна благодаря подробным изобатам с разрешением до 0,3 м.*
- Бесплатная автопрокладка маршрутов Easy Routing™ - Автоматизированная прокладка кратчайшего и наиболее безопасного маршрута на основе данных карты и настраиваемых параметров судна. Автопрокладка маршрута от C-MAP не требует подписки и не ограничена по срокам использования.
- Подробные планы гаваней, марин, яхт-клубов - Заход в незнакомые гавани - не проблема, когда Вам доступны тысячи детальных планов марин с подробностями: причалы, слипы, запретные районы, лодийные сведения и другая навигационная информация.

... и даже больше!

Дополнительные возможности REVEAL™:

- Затенение рельефа - Сделайте мир вокруг вас наглядным как никогда с трехмерным наземным и подводным рельефом, включая участки с батиметрией высокого разрешения - новый уровень визуализации для дайвинга и рыбалки.
- Наложение спутникового снимка - Помогает судоводителю уверенно ориентироваться в незнакомых местах, наглядно представляя окружающую местность.

... и даже больше!

Мобильное приложение C-MAP - полезное дополнение на Вашем смартфоне, планшете или персональном компьютере для прокладки маршрутов дома и навигации на воде. Обновляемые карты всегда под рукой, с такими возможностями как детальные прогнозы погоды с наложением на карту, все необходимое для планирования плаваний, включая автопрокладку, путевые точки, треки и поиск достопримечательностей.

Больше о продукции C-MAP: <https://www.c-map.com/all-charts/>

Подробнее о совместимых картплоттерах: <https://c-map.com/device-search/>

Посмотреть карты перед покупкой*: <https://www.c-map.com/chartexplorer/>

* Доступно в определенных регионах

Официальный дистрибьютор в России:

ООО «Дельта-Про» Санкт-Петербург ул. Зайцева, 41 офис 125

Телефон: (812) 612-42-19

www.delta-marine.ru/c-map



НА САЙТЕ!

СПРАВОЧНАЯ ИНФОРМАЦИЯ

Атлас водных путей

Печатное издание с интерактивными ссылками на карты, объекты и маршруты. С помощью QR-кодов, размещенных в атласе, можно получить расширенную информацию об интересующих объектах в мобильном приложении Лоциус SQRE.



ТОМ 1 / ЧАСТЬ 1

Северо-Западный регион России

Включает навигационные карты от государственной границы России в Финском заливе, карты рек Нева, Волхов, Свирь, частично рек Вуокса и Вытегра, карты Ладожского и Онежского озёр. Атлас покрывают водные пути города Санкт-Петербург, республики Карелия, Ленинградской, Новгородской и Вологодской областей

ТОМ 2 / ЧАСТЬ 1

Центральный регион России

Включает навигационные карты реки Волга от города Тверь до Рыбинского водохранилища, включая притоки, реки Москва от города Москва до устья, Канал имени Москвы, включая водохранилища водораздельного бьефа. В границы Атласа входят водные пути по Вологодской, Тверской, Московской, Ярославской областям и городу Москва.



ТОМ 1 / ЧАСТЬ 2

Северо-Западный регион России

Включает навигационные карты реки Сухона, Северная Двина, включая Кубенское и Онежское озера, Северо-Двинский, Беломорско-Балтийский и Волго-Балтийский каналы. В границы Атласа входят водные пути по Архангельской, Вологодской областям, Республике Карелия.

СХЕМА РАСПОЛОЖЕНИЯ ЛИСТОВ

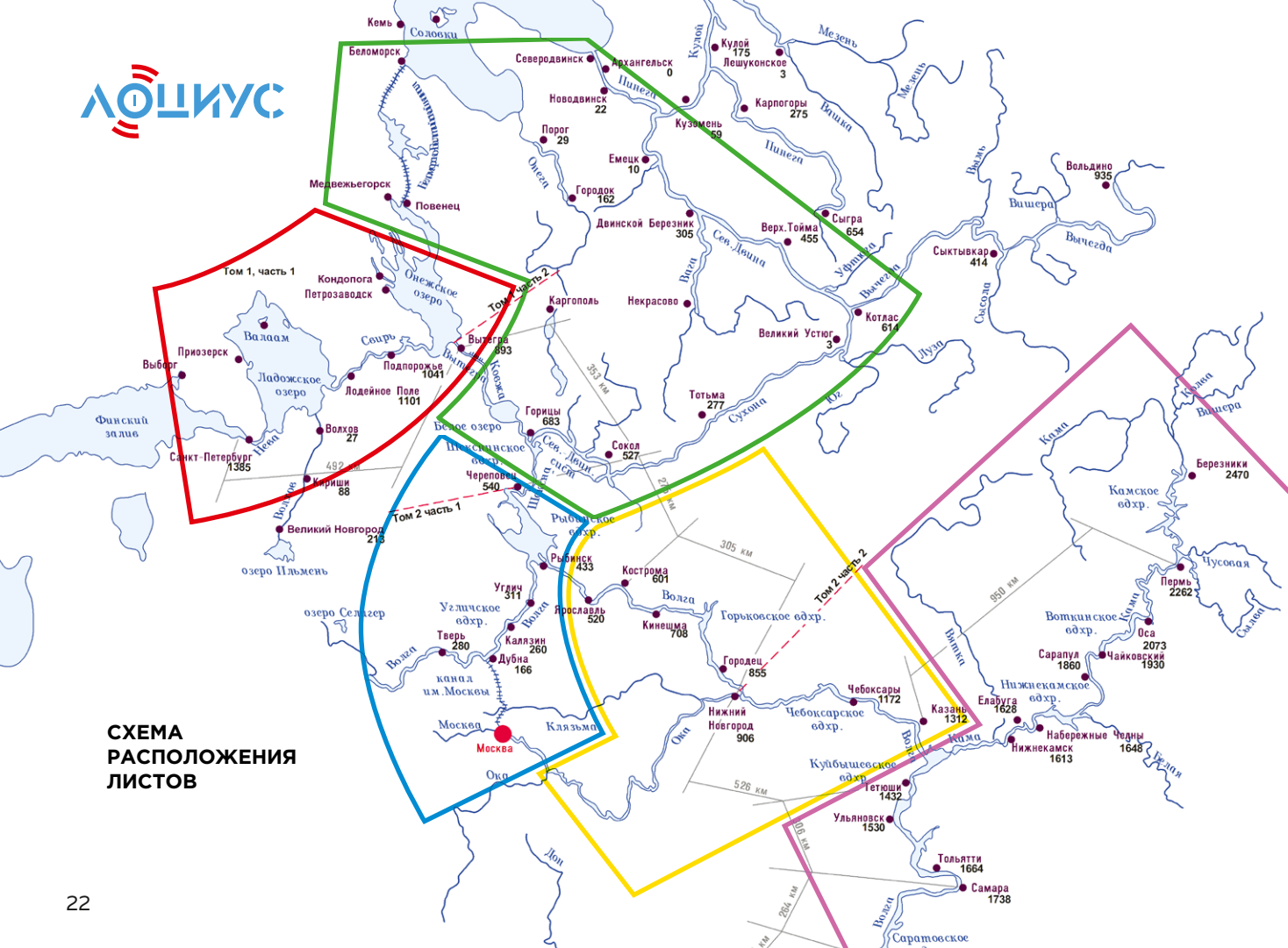


СХЕМА РАССТОЯНИЙ МЕЖДУ ПУНКТАМИ

Расстояние по водному пути от Москвы:

Тверь	280 км
Углич	311 км
Рыбинск	433 км
Ярославль	520 км
Кострома	601 км
Нижний Новгород	906 км
Казань	1312 км
Самара	1738 км
Саратов	2170 км
Волгоград	2550 км
Астрахань	3042 км
Ростов-на-Дону	3125 км
Пермь	2262 км
Уфа	2003 км
Череповец	540 км
Петрозаводск	1049 км
о.Валаам	1349 км
Санкт-Петербург	1385 км
Великий Новгород	1479 км

Условные обозначения

1380 — Расстояния по внутренним водным путям в километрах

● — населенные пункты

● Москва — столица России

Дон — реки, названия рек
Волго-Донской к-л — каналы, названия каналов

--- — скоро

Череповец 540 — отметка судового хода по ЕГС в км от г. Москва (Южный порт).
Отметка судового хода на р.Волхов дана от устья.



ИНТЕРАКТИВНОЕ
ПРИЛОЖЕНИЕ

ЛОЦИУС
SQRE

Лоциус SQRE – специально разработанное приложение-сканер QR-кодов для мобильных устройств, оно является «шлюзом» между Атласом и информацией в Интернете. В приложении реализована возможность прямого поиска объектов из базы данных МОРИС.

Locius SQRE предоставляет пользователю актуальную информацию о водных путях, службах и объектах: описания, фотографии и схемы, ссылки на сайты, контактные данные, маркеры и треки с возможностью отображения навигационных карт. Приложение позволяет загрузить из базы МОРИС и сохранить в памяти наиболее важные сведения на случай, если вы находитесь вне зоны покрытия сотовых сетей. Locius SQRE доступно для устройств с Android и Apple iOS, для смартфонов и планшетов.

Установите QR-приложение Locius SQRE, получите максимум удобства при использовании Атласа!



НА КАРТУ!

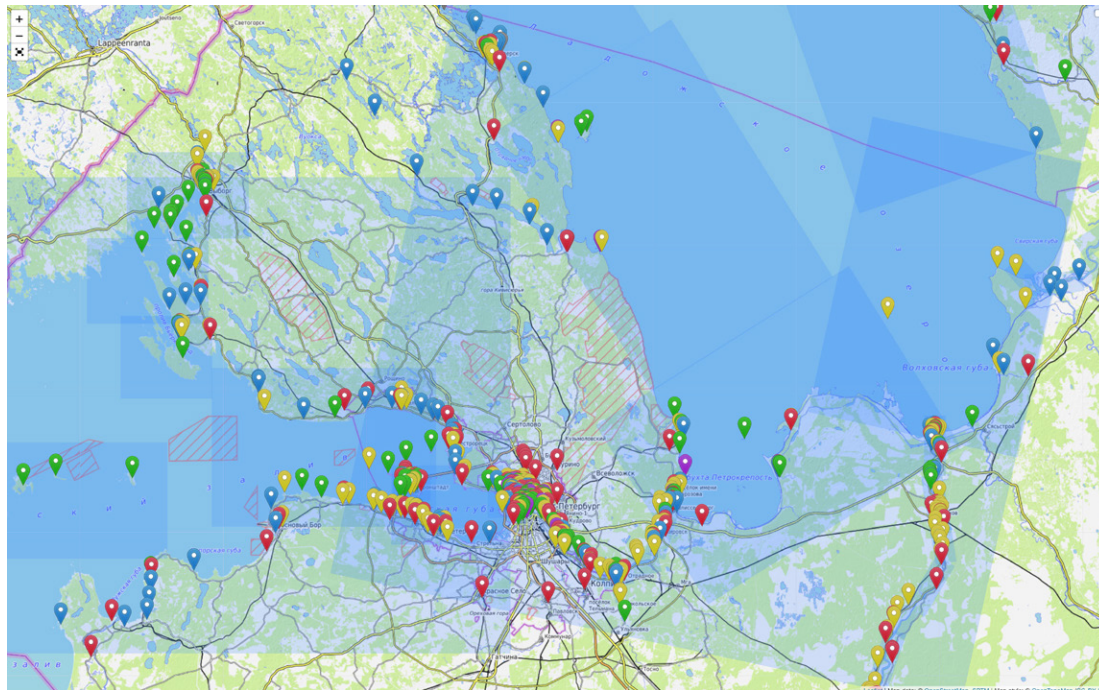


СКОРО!

Интерактивно. Из браузера

Мы готовим специальное решение для поиска информации и планирования путешествий по российским водным путям. Оно позволяет в удобном виде отобразить всю информацию из баз данных МОРИС на экране компьютера на интерактивной карте онлайн, прямо из браузера, без необходимости установки дополнительных приложений и скачивания программ.

Следите за новостями!



В рамках издания Атласа нами собрана и постоянно пополняется подробная электронная база объектов МОРИС для судоводителей, в том числе, стоянки, заправки, достопримечательности, объекты размещения, объекты береговой инфраструктуры, спасательные и диспетчерские службы и пр. На интерактивной карте вы сможете найти описания, фотографии, схемы, маркеры, подходы, маршруты в форматах навигационных программ и оборудования, а также контакты и реквизиты объектов и компаний, лоцийные сведения и навигационно-гидрографические очерки на участки водных путей. Для упрощения поиска можно использовать специальные фильтры.



Приветственное слово Догузовой З. В.

Дорогие друзья!

У вас появилась отличная возможность спланировать свое путешествие по рекам и озерам Северо-Западного региона с помощью нового справочно-информационного интерактивного издания «Туристический атлас водных путей Северо-Западного региона России».

Атлас содержит практическую информацию по организации безопасных водных маршрутов от Финского залива до Онежского озера. Сочетание невероятной красоты природы и самобытности культурных достопримечательностей Северо-Запада России с романтикой отдыха на воде позволит всем любителям яхтенного и водномоторного туризма открыть для себя новые локации. В печатном издании объекты повышенного туристического интереса отмечены специальным QR-кодом, отсканировав который пользователь сможет получить описание исторических, культурных и природных достопримечательностей, а для большего удобства ссылка на атлас водных путей Северо-Запада России будет размещена на национальном туристическом портале Russia.travel.

Руководитель Федерального агентства по туризму З. В. Догузова



Помимо этого, отдел участвует в организации создания мест для отстоя и стоянки судов, согласовании планов размещения сооружений и оборудования в зонах размещения объектов инфраструктуры речного транспорта, базирования и обслуживания маломерных судов в Санкт-Петербурге.

Для качественной работы причалов необходимо своевременное выполнение разного рода работ: содержание, обследование и техническое обслуживание, обустройство, капитальный и текущий ремонт, инженерно-технический надзор, при необходимости - реконструкция и модернизация. Данные вопросы относятся к компетенции Сектора технического обслуживания объектов инфраструктуры водного транспорта.

Сотрудники Отдела обеспечения судоходства на водных путях Санкт-Петербурга реализуют мероприятия, направленные на создание и поддержание безопасных условий судоходства на реках и каналах Санкт-Петербурга: обеспечивают навигационно-гидрографические условия плавания, определяют гарантированные габариты судовых ходов; с использованием судов Учреждения выполняют временные закрытия водных путей Санкт-Петербурга при проведении городских мероприятий, спортивных соревнований, аварийных и ремонтных работ; занимаются организацией перемещения и хранения судов, их стоянки и отстоя; готовят предложения по вопросам организации мест постановки судов на бочки, создания рейдов, стоянок на водных путях Санкт-Петербурга.

Отдел диспетчеризации обеспечивает обобщение всей оперативной информации, касающейся деятельности Учреждения и других объектов внешнего транспорта в Санкт-Петербурге, выполняет мониторинг движения судов на водных путях Санкт-Петербурга, ведет договорную работу в рамках проекта «Городские причалы и контролирует соблюдение правил причаливания с использованием видеонаблюдения».

Контакты

Адрес: 191014, г. Санкт-Петербург, ул. Белинского, д. 13, литера А
Телефоны: +7 (812) 576-07-70 – приемная; +7 (812) 576-07-46 – диспетчерская.
Факс: 8 (812) 576 07 71
E-mail: info@avt.spb.ru



на сайт

«Агентство внешнего транспорта» – Санкт-Петербургское государственное казенное учреждение, подведомственное Комитету по транспорту, было создано в 2010 году с целью реализации государственной политики в сфере транспортного комплекса Санкт-Петербурга как международного транспортного и транзитного центра. Учреждение разрабатывает программы развития и координирует проекты в области внешнего транспорта (воздушного, железнодорожного, морского и речного).

Деятельность нашего Учреждения нацелена на решение задач в сфере внешнего транспорта Санкт-Петербурга. Учреждение занимается вопросами развития и функционирования объектов транспортной инфраструктуры воздушного, морского, внутреннего водного и железнодорожного транспорта, обеспечивает взаимодействие с субъектами транспортной инфраструктуры Санкт-Петербурга.

Одно из ключевых направлений деятельности Агентства внешнего транспорта – развитие водного транспорта в Санкт-Петербурге. Этими вопросами занимаются три структурных подразделения, объединенные в Управление водного транспорта, а также отдел диспетчеризации.

Сотрудники Отдела инфраструктуры водного транспорта занимаются созданием и эксплуатацией причалов и других объектов инфраструктуры водного транспорта, которые находятся в управлении Учреждения.

Ключевой проект – Городские причалы общего доступа.



Фотоматериалы предоставлены: СПб ГКУ «Агентство внешнего транспорта»

Дельта реки Невы

АТЛАС ВЫПУСКАЕТСЯ ПРИ ИНФОРМАЦИОННОЙ ПОДДЕРЖКЕ

Агентство внешнего транспорта

Администрация «Волго-Балт»

Комитет по развитию туризма СПб

Национальный туристический л Russia.travel

Поисково-спасательная служба СПб

А также:

- Министерство инвестиционной политики Новгородской области
- Пограничное Управление ФСБ по Санкт-Петербургу и Ленинградской области
- Управление по туризму Республики Карелия
- Министерство по дорожному хозяйству, транспорту и связи Республики Карелия
- Департамент культуры и туризма Вологодской области
- Федеральное государственное казенное учреждение «Арктический спасательный учебно-научный центр «Вытегра»
- Комитет Ленинградской области по туризму
- ФБУ «Администрация «Беломорканал»
- Комитет по транспорту Санкт-Петербурга



ЛОЩИУС

Спасибо за внимание!